



8.06

धाग्यांचा पीळ

Twists in the Fibres

Main Author: Ankush Gupta

Contributing Author: Chitra Joshi, Bhagyashree Thube, Krupa Subramaniam

Reviewers: Savita Ladage, S. D. Samant, Madanrao D.

English Editors: Beena Choksi, Geetanjali Date, Ankush Gupta, Reema Mani, K. Subramaniam

Marathi Translator: Kishor Kulkarni

Marathi Editors: Deepa Chari, Vijay D. Lale

Marathi Editorial Assistance: Aaloka Kanhere, Sushma Rawool, Nilkantha Gholap

Creative Commons License: CC BY-SA 4.0 International, HBCSE

8.6. धाग्यांचा पीळ Twists in the Fibres

ओळख Introduction

तुमच्या घरातील एखाद्या सदस्याने रेशीम किंवा लोकर समजून एखादे कापड विकत घेतले आणि नंतर ते कृत्रिम धाग्यांपासून बनवलेले आढळले, असे कधी घडले आहे का? दैनंदिन जीवनात आपण कापड, दोऱ्या, पिशव्या अशा वेगवेगळ्या कापडापासून बनलेल्या विविध वस्तू वापरतो, परंतु नजरेने, स्पर्शाने किंवा तोलून आपल्याला या धाग्यांची शुद्धता ओळखणे कठीण असते. उदा., एखादा धागा आपल्याला दिसायला सुती म्हणजेच कापसाचा वाटतो, परंतु प्रत्यक्षात तो कृत्रिम असू शकतो किंवा एखादा धागा दिसायला कृत्रिम भासतो, पण तो नैसर्गिक असू शकतो. म्हणून केवळ बाह्य स्वरूपावर विसंबून राहणे, योग्य नसते.

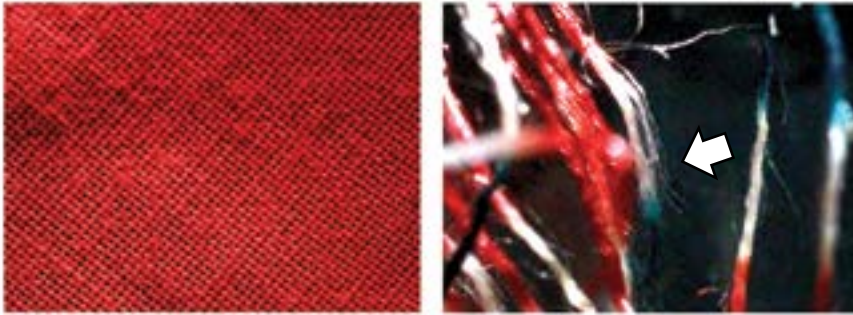
Has anybody in your family bought silk or wool and found later that it was not pure silk or wool? Although we use bags, ropes, clothes, and items made from different fabrics, it is difficult to ascertain the purity of the fabric by touch, texture, or weight alone. A fibre or yarn may look like cotton but it may be synthetic. One cannot trust appearance alone.

धागे ओळखायच्या सोप्या पद्धती तुम्हाला शिकायला आवडतील का? या अध्ययन घटकात, ज्वलन चाचणी आणि सूक्ष्मदर्शी यांचा वापर करून आपण धागे ओळखणार आहोत.

Would you like to learn simple ways to identify fibres? In this learning unit, you can explore this through two techniques: burning test and microscopy.

धागा म्हणजे एकच तंतू नसून अनेक तंतुंचा गुच्छ असतो, हे आपण समजून घेऊया. आकृती 1 पहा.

Did you know? A thread is not a single fibre but a bundle of fibres. You can see this in Figure 1.



आकृती 1 (डावीकडे) कापड अनेक धाग्यांनी बनलेले असते. (उजवीकडे) प्रत्येक धागा अनेक तंतुंपासून बनलेला असतो.
Figure 1: (Left) A cloth is made of threads. (Right) Each thread is made of several fibres (indicated by arrow).

धाग्यांची ज्वलन चाचणी Burning test for fibres

- “सुंभ जळला पण पीळ नाही गेला” अशी मराठी भाषेत एक म्हण आहे. सुंभ म्हणजे दोर किंवा दोरी. दोर जळला तरी त्याला दिलेला पीळ राखेच्या स्वरूपातही कायम राहतो, असा या म्हणीचा अर्थ आहे. वनस्पतींच्या तंतुंपासून बनवलेल्या दोरांचे हे एक वैशिष्ट्य असून दोर जळल्यानंतर बहुधा राखेतही दोराचा पीळ दिसून येतो. “जीवनात कितीही संकटे आली, तरी एखाद्या व्यक्तीने आपल्यात स्वभावात किंवा वागण्यात कोणताही बदल होऊ दिला नाही” असे त्या व्यक्तीबद्दल सांगायचे झाल्यास प्रतिकात्मकरित्या वरील म्हण वापरली जाते. There is a popular saying in Hindi “Rassi jal gai, par bal nahin gaye.”, meaning “the rope got burnt, but the twists in the rope have remained (in the form of ash). This is a property of ropes that are made of plant fibres, which on burning produce ash in which twists can still be seen. Figuratively, it also refers to someone’s personality traits that did not change even after facing a lot of difficulties in life.

- कापड उद्योगातील तज्ज्ञ धाग्यांची ओळख करण्यासाठी धाग्याचा लहान तुकडा जाळून पाहतात. वनस्पतीचे तंतू हळूहळू जळतात आणि राख निर्माण करतात. हे तंतू जळल्यानंतर काही क्षण प्रकाशमान राहतात व नंतर विझून जातात. आगपेटीतील काडी जाळल्यानंतर विझण्याआधी काही काळ प्रकाशमान राहत असल्याचे तुम्ही पाहिले असेलच. धाग्याची राख नीट पाहिली तर जळलेल्या धाग्याचा पीळ दिसून येतो आणि राख बोटानी मळल्यास तिची भुकटी तयार होते.
Textile experts across the world have been using burning tests to identify fibres. Plant fibres burn slowly producing ash, which glows for few seconds (known as afterglow) before cooling down. The ash roughly retains the shape of fibres but can be easily crushed to powder.
- रेशीम किंवा लोकर यांसारखे प्राणिजन्य धागे जाळल्यास त्यांचीही राख बनते. परंतु त्यांच्या ज्वलनातून बनलेली राख खूपच कमी असते. कधीकधी हे धागे जळल्यानंतर गोल व लहान आकाराचे मणी बनतात. या मण्यांनाही सहज मळता किंवा चिरडता येते. महत्त्वाची गोष्ट म्हणजे प्राणिजन्य धागे जळत असताना मांस जाळल्यावर जसा वास येतो, त्यासारखा वास येतो.
Animal-based fibres such as silk and wool also burn to give ash but in much lesser quantity. Sometimes they burn producing a small bead which gets crushed easily. Moreover they burn with a odour, similar to that of burning meat.
- कृत्रिम (मानवनिर्मित) धागे हे वनस्पतीजन्य धागे आणि प्राणीजन्य धागे यांच्यापेक्षा पटकन पेटतात. आगीजवळ येताच ते प्रथम वितळतात, नंतर त्यांचे विघटन होते आणि भरपूर उष्णता निर्माण करतात. त्यांच्या ज्वलनातून कोणतीही राख तयार होत नाही. परंतु जळल्यानंतर मण्यासारखी गोल व लहान गुठळी तयार होते आणि ती सहसासहजी मळली किंवा चिरडली जात नाही.
Synthetic fibres usually burn much faster than natural fibres i.e plant or animal fibres. When exposed to flame, they melt and then decompose, producing a lot of heat. These do not form any ash but form a bead which is not easy to crush.



साहित्य Materials

- कापूस (सुती), पॉलिएस्टर (किंवा कोणताही कृत्रिम धागा), लोकर (तुम्हाला अस्सल लोकर मिळाली नाही, तर तुम्ही मानवी केसाचा तुकडाही वापरू शकता) यांचे धागे, एक अपरिचित धागा. धाग्याला इतर काही पदार्थ चिकटलेले असल्यास निरीक्षणात फरक पडू शकतो. म्हणून शक्यतो धागे स्वच्छ असावेत.
Threads: cotton, polyester (or any other synthetic thread), wool (if you don't get real wool, a broken hair can also be used), and a thread made of unknown fibre. The fibres should be clean, so that any other substance sticking to them does not affect the observations.
- मेणबत्ती, आगकाडी, चंचुपात्र, चिमटा, निरीक्षण बशी, पाणी, ट्रे, सूक्ष्मदर्शी, काचेची पट्टी (स्लाईड), झाकणपट्टी इत्यादी.
Candle, match stick, beaker, forceps, watch glass, water, tray. Microscope, glass slide, and cover slip.



सावधान/खबरदारी Safety precaution

ज्वलन चाचणी करताना काळजी घ्या. पेटलेल्या ज्योतीपासून किंवा जळणाऱ्या तंतुपासून शक्य तेवढे दूर रहा. पेटवलेले तंतू आजूबाजूला कुठेही फेकू नका. काही तंतू खूप त्वरेने जळतात. अशा पेटलेल्या तंतुमुळे शरीर भाजू शकते किंवा आगीमुळे आजूबाजूच्या वस्तुंचे नुकसान होते. याकरिता एखाद्या लहान चंचुपात्रात किंवा बशीमध्ये पाणी जवळ ठेवा आणि गरज पडल्यास या पाण्यात पेटलेला तंतू बुडवा.
Safety precaution: Be very careful while doing the burning tests. Do not be too close to the flame or the burning fibre and do not throw burnt threads around. Some fibres burn very vigorously and their melts can also cause burns or damage to surrounding objects. Keep water in a watch glass or a container nearby, and put the burnt fibres in the water.

सूक्ष्मदर्शीखाली धाग्यांचे निरीक्षण Fibres under microscope

निरनिराळ्या धाग्यांची संरचना आणि पृष्ठभाग यांची वैशिष्ट्येही वेगवेगळी असतात, हे सूक्ष्मदर्शीखाली आपल्याला पाहता येते. धाग्यांची संरचना ही त्यांतील मूळ घटक (वनस्पती पेशी किंवा प्राणी पेशी यांच्या आकारानुसार) आणि ते कसे सुकवले आहेत, यानुसार ठरते. त्यांचा काटछेद (आडवा छेद, क्रॉस सेक्शन) वर्तुळाकार, लांबट किंवा अनियमित असू शकतो. खासकरून, कापसाच्या तंतुंचा (आणि सामान्यपणे वनस्पतीजन्य तंतुंचा) काटछेद वर्तुळाकार नसल्याने या तंतुंचा पीळ सूक्ष्मदर्शीखाली सहज आणि स्पष्टपणे दिसू शकतो. वनस्पतीजन्य तंतुंचा पृष्ठभाग सहसा खडबडीत असतो. नैसर्गिक धाग्यांतील एखाद्या तंतुची जाडी दुसऱ्या तंतुपेक्षा वेगळी असू शकते.

Different fibres have different shapes and surface features that can be seen under a microscope. Depending on the conditions in which the fibre has formed (shape of original plant cell or animal cell(s) and how the fibre was dried), it can have a circular, elongated, or irregular cross section. Cotton fibres, in particular, have a non-circular cross-section due to which the twists in the fibres can be easily observed under a microscope. Plant fibres generally have rough surfaces. In a bundle of natural fibres, fibre thickness may also vary from one fibre to another.



आकृती 2 सूक्ष्मदर्शीखाली तंतू
Figure 2 Fibres under microscope

कृत्रिम तंतुंचा काटछेद सहसा वर्तुळाकार असतो आणि त्याचा पृष्ठभाग मऊ असतो. ज्याप्रमाणे शेवया तयार करण्यासाठी सारख्याच व्यासाच्या छिद्रांच्या साच्यांमधून पीठ ढकलले जाते, त्याप्रमाणे कृत्रिम तंतू तयार करताना द्रव अवस्थेतील बहुवारिके (पॉलीमर) एकसमान छिद्रांच्या साच्यामधून ओततात. त्यामुळे कृत्रिम तंतुंची जाडी अखंड लांबीभर एकसमान असते. तसेच अशा तंतुंपासून बनलेल्या धाग्यांमधील वेगवेगळ्या तंतुंची जाडी एकसमान असते.

Synthetic fibres usually have circular cross-sections and smooth surfaces because they are formed by passing molten polymer through circular holes, similar to the way noodles are made. Thickness of a synthetic fibre is uniform along the length of a fibre, and is also the same for different fibres in a thread.

रेशीम, लोकर यांसारख्या प्राणीजन्य तंतुंचा काटछेद हा वर्तुळाकार असतो आणि पृष्ठभाग वनस्पतीजन्य तंतुंपेक्षा मऊ पण कृत्रिम धाग्यांपेक्षा खरखरीत असतो. रेशीम किंवा लोकर या तंतुंच्या पृष्ठभागावर लहानलहान खवले असतात. परंतु त्यांवर विरंजक, रंग किंवा रसायने यांचे संस्करण केल्यास या तंतुंवरील खवले नष्ट होऊ शकतात. त्यामुळे हे खवले सूक्ष्मदर्शीखाली दिसण्याची शक्यता कमी होते. मात्र सर्वच तंतुंचा पृष्ठभाग (अगदी कृत्रिम तंतुदेखील) काही काळ वापरल्यानंतर किंवा वारंवार हाताळल्यामुळे खरखरीत होऊ शकतो.

Animal fibres such as wool and silk have circular cross-sections and surfaces smoother than plant fibres but rougher than synthetic fibres. Wool/hair also have scales of the surface (which may not be observed if the wool/hair has been treated with strong bleaches, dyes, or chemicals that damage the hair scales). However, all fibres on use (even synthetic fibres) usually develop surface roughness due to wear and tear.

प्रश्न 1. चित्र 2 मधील कापूस आणि पॉलिएस्टर यांच्या तंतुंमध्ये सूक्ष्मदर्शीखाली कोणते फरक दिसून येतात? या निरीक्षणातून तुम्हाला या तंतुंची आणखी काही वेगळी वैशिष्ट्ये जाणवली आहेत का?

Q 1. What differences do you observe between the microscopic images of cotton and polyester fibres in Figure 2? Are there any other different features of these fibres that you can infer from these observations?

▶ कृती 1: परिचित धागे Task 1: Known fibres

साधारणपणे 5–6 सेंमी. लांब सुती (कापसाचा) धाग्याचा एक तुकडा आणि पॉलिएस्टर (किंवा कोणताही कृत्रिम धागा जसे, नायलॉन किंवा अक्रिलीक) धाग्याचा एक तुकडा घ्या.

Take a cotton and a polyester or synthetic thread (like nylon or acrylic).

1. प्रत्येक धाग्यातील तंतुंचे नुसत्या डोळ्यांनी निरीक्षण करा. त्यांचे भौतिक गुणधर्म जसे चमकदारपणा, पोत आणि स्पर्शाला मऊ किंवा खरखरीत आहेत का, याची नोंद करा.

Observe the fibres in each thread with the naked eye. Note their physical properties such as shiny, rough appearance, and if they are smooth or rough to touch.

धागा Fibre	निरीक्षणे (चमकदार/निस्तेज/खरखरीत/मऊ) Observations (Shiny/dull/rough/smooth texture)

तक्ता 1

Table 1

2. एक ट्रे घ्या आणि त्याच्या मधोमध एक मेणबत्ती उभी ठेवा. ट्रेमध्ये थोडे पाणी भरा. आता मेणबत्ती पेटवा.
Take a tray, and fix a candle in the middle of it. Fill the tray slightly with water. Light the candle.

चिमट्याने धागा पकडून धाग्याचे एक टोक मेणबत्तीच्या ज्योतीजवळ नेऊन धागा पेटवा. धागा जळत असताना निरीक्षण करा आणि पुढील तक्त्यात निरीक्षणे नोंदवा. धागा पूर्णपणे जळल्यानंतर मिळालेली राख किंवा मणी (राख) गोळा करा.

Hold the thread with a pair of forceps or tongs and bring one end of it close to the flame. Note your observations about the thread burning in the following table. Collect the ash/bead formed on a watch glass.

[सावधान/खबरदारी : पेटलेल्या ज्योतीपासून किंवा जळणाऱ्या तंतुपासून शक्य तेवढे दूर रहा कारण काही तंतू खूप त्वरेने जळतात. गरज पडल्यास पेटलेले तंतू पाण्यात बुडवा. पेटलेले तंतू इतरत्र फेकू नका.]

[Caution: Keep your head/body parts away from flame as some fibres burn very vigourously. Extinguish flames of any burning fibres in water; do not throw them anywhere else.]

प्रत्येक तंतुंचे निरीक्षण पुढील तक्त्यात नोंदवा.

Note the following observations for each fibre.

क्र. Sr.No.	धागा वितळला? (होय / नाही) Did it melt? (Yes/No)	धूर निघाला? (होय/नाही) Any smoke? (Yes/No)	वास (कागद / प्लास्टिक जळल्यासारखा) Smell (like burning paper or plastic)	राख / मणी तयार झाले Ash/ Bead formed	विझल्यानंतर प्रकाशमान राहिला का? Afterglow? (Yes/No)

तक्ता 2

Table 2

3. एका पेल्यात थोडे पाणी घ्या. लिटमस पेपरच्या साहाय्याने पाणी आम्लधर्मी की अल्कधर्मी आहे, ते पहा. आता पाण्याचे 5-6 थेंब निरीक्षण बशीत ठेवलेल्या राखेवर किंवा मण्यावर टाका. 1-2 मिनिटे थांबा. तयार झालेल्या द्रावणाचे 1-2 थेंब तांबड्या लिटमसवर किंवा निळ्या लिटमसवर टाका आणि कोणत्या लिटमस कागदाच्या रंगात बदल होतो, ते पहा. अन्यथा द्रावणांमध्ये फेनॉल्फथॅलीन दर्शकाचा एक थेंब किंवा चिमूटभर हळद टाका. राखेत पाणी मिसळल्यावर ते आम्लधर्मी की अल्कधर्मी झाले, याची नोंद करा. राख किंवा मणी पाण्यात पूर्णपणे विरघळत नाही. त्यांचा काही अंश पाण्यात न विरघळता तसेच राहतात.

Take some water in a glass. Check if it is acidic or basic with a litmus paper. Add one drop of water to the ash/bead on the watch glass. Wait for 1-2 minutes and check with litmus papers (red and blue). One can also do this test using a drop of phenolphthalein solution or a pinch of turmeric. Has the water become acidic or basic on contact with the ash/bead? Note: Ash or bead will not completely dissolve in water; some solid will remain in both cases.

क्रमांक Sr. No.	जाळलेला धागा Thread burnt	राख + पाणी (उदासीन/अल्कधर्मी/आम्लधर्मी) Ash + Water (Neutral/Basic/Acidic)

तक्ता 3

Table 3

4. धाग्यांचे पुढे सांगितल्याप्रमाणे सूक्ष्मदर्शीखाली निरीक्षण करा. तुम्हाला टाऊक आहे का, अँटॉन फॉन ल्युवेनहॉक हा कपड्यांचा व्यापारी होता आणि धाग्यांची वीण पाहण्यासाठी तो काचेच्या मण्यांचा वापर करीत असे. अशा प्रकारे प्रारंभिक सूक्ष्मदर्शीचा शोध लागला.

Now observe the thread under a microscope as described below. (Did you know that Antonie Van Leewenhoek was a cloth merchant and to observe fibre structures in detail he used glass beads and hence creating what was a primitive microscope.)

सामान्यपणे अनेक तंतू गुच्छासारखे एकत्र जोडून धागा बनतो. टाचणीच्या किंवा चिमट्याच्या साहाय्याने धाग्यातील तंतू वेगळे करा. त्यातील एक तंतू खेचून वेगळा करा आणि काचपट्टीवर ठेऊन त्यावर झाकणपट्टी ठेवा. 10× वस्तुभिंंगातून तंतुंचे सूक्ष्मदर्शीखाली निरीक्षण करा. जर तंतू दृष्टीपथात येत नसेल तर काचपट्टी भिंगाखाली आणण्यासाठी ती मागेपुढे, आजूबाजूला सरकवून तंतू दिसेल, असे करा. भिंगाचे टोक आणि काचपट्टीतील किमान अंतर 0.5 सेंमी. राहिल, याची काळजी घ्या.

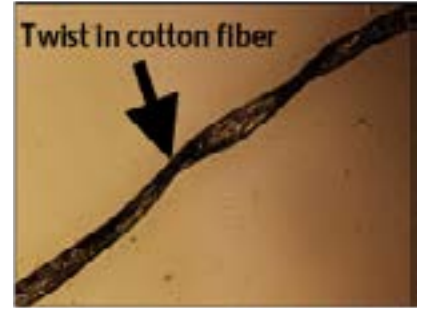
A thread usually has several fibres bundled together. Using a pin or forceps, loosen out the fibres in a thread and pull out a fibre. Put the fibre on a glass slide and cover it with a cover slip. Observe it under 10× objective. If you are not able to focus on the fibre, make sure that the fibre is under the objective lens and while focusing, the distance between the lens tip and the cover-slip is around 0.5 cm.

तंतुंचे गुणधर्म तपासा. नंतर 3-4 तंतू एकत्र काचपट्टीवर ठेऊन त्यांच्यातील फरक आणि वैशिष्ट्ये यांचे निरीक्षण करा. खासकरून तंतुंची जाडी कमी किंवा जास्त आहे, हे पहा.

Note the features of the fibre. Next put 3-4 fibres together on the slide and observe the variation in the thickness of different fibres.

प्रश्न 2. तुम्ही सूक्ष्मदर्शीखाली पाहिलेल्या तंतुंची जाडी पूर्ण लांबीभर एकसमान आहे की मध्यभागी आणि दोन्ही टोकांना त्याच्या जाडीमध्ये फरक आहे का (हे पाहण्यासाठी तुम्हाला काचपट्टी तंतुंच्या एका टोकापासून दुसऱ्या टोकापर्यंत सरकावी लागेल)?

Q 2. Is the fibre that you observe uniform in thickness along the length or is the thickness different at middle and ends of the fibre (To see this, you will have to move the slide on the stage to see it from one end to another end)?



आकृती 3
Figure 3

प्रश्न 3. तुम्हाला कापसाच्या तंतुंमध्ये पीळ दिसले का? _____

Q 3. Do you observe twists in the cotton fibres? _____

प्रश्न 4. तुम्हाला कापसाच्या तंतुंमध्ये अधूनमधून घड्या पडलेल्या दिसल्या का? _____

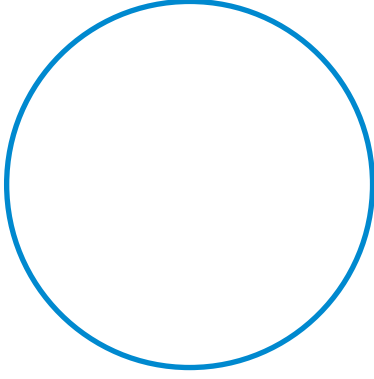
Q 4. Do you observe folds in the cotton fibre? _____

प्रश्न 5. वेगवेगळ्या तंतुंच्या जाडीसंबंधी तुम्हाला काय वाटते?

Q 5. What can you say about the thickness of various fibres?

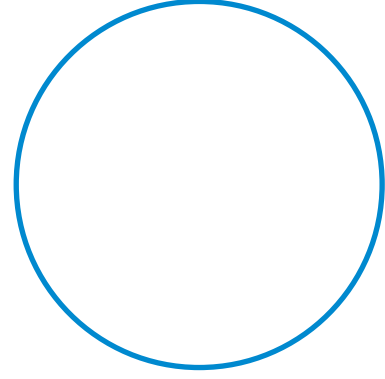
आता सूक्ष्मदर्शीखाली पाहिलेल्या तंतुंचे चित्र काढा आणि त्यांची वैशिष्ट्ये लिहा.

Now sketch the shape of the fibre observed under microscope, and write its features:



कापूस किंवा सुती (Cotton)

वर्धनक्षमता (Magnification) _____ ×



पॉलिएस्टर किंवा कृत्रिम (Polyester)

वर्धनक्षमता (Magnification) _____ ×

तंतू Fibre	तंतुंचे वर्णन (सरळ/पीळदार, पारदर्शक/अपारदर्शक, लांबीभर एकसमान जाडी/जाडीमध्ये बदल) Fibre description (straight or twisted, transparent or opaque, uniform or variable thickness along length)	सर्व तंतुंचा आकार एकसारखा आहे की वेगवेगळा आहे? Are all the fibres same or different in shape?
सुती (कापूस) Cotton		
पॉलिएस्टर Polyester		

तक्ता 4

Table 4

तुमच्या वर्गमित्रांनी काढलेली चित्र पहा आणि त्यांनी काढलेल्या सुती तसेच कृत्रिम तंतुंच्या किमान एका वेगळ्या चित्रावरून नक्कल चित्र काढण्याचा प्रयत्न करा.

See the sketches done by your classmates and copy here at least one different sketch of cotton and polyester as drawn by one of your classmates.

सुती (कापूस) / Cotton	पॉलिएस्टर (कृत्रिम) / Polyester

प्रश्न 6. तुमच्या निरीक्षणांच्या आधारे, वनस्पतीजन्य तंतू (सुती) आणि पॉलिएस्टर तंतू (कृत्रिम) यांची कोणते गुणधर्म तुम्हाला आढळले, ते सांगा?
 Q 6. Based on your observations, what features/properties can you conclude about the features of cotton (a plant-based fibre), and polyester (a synthetic fibre).

प्रश्न 7. कापूस किंवा सुती धाग्यांची राख पाण्यात मिसळल्यावर (आम्लधर्मी/अल्कधर्मी) पाण्याचे गुणधर्म बदलतात. परंतु पॉलिएस्टर तंतुपासून मिळालेली राख असा कोणताही बदल दाखवत नाही. असे का?

Q 7. Why do you think the ash obtained from burning cotton changes the (acidic/basic) nature of water, and the bead from polyester did not?

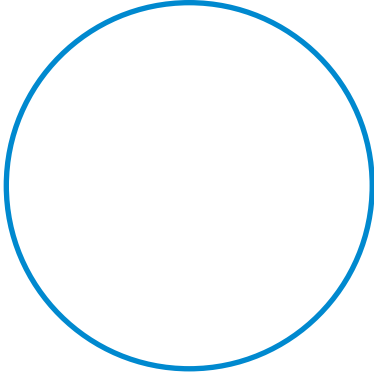
कृती 2: लोकर / केस (प्राणिजन्य तंतू) Task 2: Wool/hair (animal fibre)

एक लोकराचा धागा (अंदाजे 4–5 सेमी. लांब) किंवा मनुष्याचा एक केस घ्या (कारण शुद्ध लोकरदेखील प्राण्याचा केस आहे) आणि पुढील कृती करा.
 Take a woollen thread or human hair (because real wool is also the hair of some animal) and perform the following steps.

- कृती 1 प्रमाणे हा धागा जाळा आणि धागा नैसर्गिक की कृत्रिम आहे, ते तपासा.
 (धागा कृत्रिम असल्यास अस्सल लोकराचा किंवा प्राण्याचा केस घ्या.)
 By burning test as done in Task 1, check if it is natural or synthetic.
 (If it is synthetic, then try finding a real wool/hair sample.)

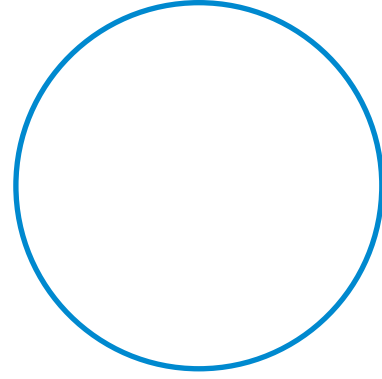
धागा कसा वितळला (वास/दर्प आला का? धूर निघाला का? ज्योत विझल्यानंतर राख प्रकाशमान राहिली का? राख किंवा मणी निर्माण झाले का)? How did it melt (smell, smoke, afterglow, ash/bead formed)?			
राख किंवा मणी + पाणी : आम्लधर्मी / अल्कधर्मी किंवा उदासीन? Ash/bead + water: Acidic or basic or neutral?		चिरडता येईल अशी? Crushable?	

2. कृती 1 मध्ये केल्याप्रमाणे धाग्यापासून तंतू वेगळा करा आणि तो सूक्ष्मदर्शीखाली पहा.
Separate fibres out of the thread, as done in Task 1 and observe the fibres under microscope.



तंतू (Fibre) _____

वर्धनक्षमता (Magnification) _____ ×



तंतू (Fibre) _____

वर्धनक्षमता (Magnification) _____ ×

तंतुचे वर्णन (सरळ किंवा पीळ असलेला, पारदर्शक किंवा अपारदर्शक, लांबीभर एकसमान जाडी किंवा असमान जाडी) Fibre description (straight or twisted, transparent or opaque, uniform or variable thickness along length)
सर्व तंतुंचा आकार एकसमान आहे की वेगवेगळा आहे? Are all fibres same or different in shape?

ज्वलन चाचणीमागील विज्ञान The science behind the burning tests

आपण काही धाग्यांची ज्वलन चाचणी केली. वनस्पतीजन्य धागे, प्राणिजन्य धागे आणि कृत्रिम धागे वेगवेगळ्या प्रकारे का जळतात, हे आपण समजून घेऊ.

Now that you have done some burning tests, let us try to understand why plant-based, animal-based, and synthetic fibres burn differently.

- वनस्पतीजन्य धाग्यांमध्ये (कापूस, अंबाडी, भांग, ऊस आणि ताग) मोठ्या प्रमाणावर सेल्युलोज असल्याने ते सहज जळतात. मात्र त्यांत काही प्रमाणात सिलिका व धातू असल्याने (~0.1–0.6% वस्तुमानानुसार) राख (~0.5–1.2% वस्तुमानानुसार) निर्माण होते. हे धागे धीम्या गतीने व लहान ज्योतीने जळतात. जेव्हा ज्योत विझते, तेव्हा त्यात असलेली सिलिका आणि धातूयुक्त संयुगे तापलेल्या कोळशाप्रमाणे प्रकाशमान दिसतात. जसजसे जाळलेला धागा किंवा राख थंड होते, तसतसे ही प्रकाशमानता कमीकमी होत जाऊन विझते आणि शेवटी राखेची भुकटी मिळते.

Plant-based fibres (cotton, linen, hemp, sugarcane, jute) have high amount of cellulose which burns easily. However, these also have some amount of silica and metals (~0.1-0.6% by mass) which lead to ash formation (~0.5 - 1.2% by mass). These fibres burn slowly with a flame. When the flame goes off, the remaining silica and metal compounds glow red like burning coal. As the burnt fibre/ash cools down, the afterglow disappears and fine ash is obtained.

- कृत्रिम तंतुंमध्ये सामान्यपणे सिलिका किंवा धातू नसतात. ते बहुधा कार्बन, नायट्रोजन, ऑक्सिजन आणि हायड्रोजन इत्यादी अधातूपासून बनलेल्या बहुवारकांपासून तयार केले जातात. हे धागे कमी तापमानाला वितळतात. म्हणून ते ज्योतीसमोर धरले असता, ते वितळतात आणि त्यांचे विघटन होते. कृत्रिम धागे जाळल्याने भरपूर उष्णता निर्माण होत असली, तरी धूर निर्माण होतो किंवा होत नाही (धुराचे प्रमाण बहुवारकांमध्ये असलेल्या कार्बनच्या प्रमाणावर अवलंबून असते. कार्बनचे पूर्ण ज्वलन झाल्यास त्याचे रूपांतर कार्बन डायऑक्साइडमध्ये

होते. मात्र कार्बनचे प्रमाण भरपूर असल्यास त्याच्या संपूर्ण ज्वलनाकरिता ऑक्सिजन कमी पडतो. परिणामी अर्धवट जळलेले कार्बनचे कण आणि इतर संबंधित पदार्थांमुळे धूर तयार होतो).

Synthetic fibres usually do not have silica or metals. These are often produced from polymers made of non-metallic elements such as carbon, nitrogen, oxygen, and hydrogen. These fibres have low melting temperatures. Therefore when exposed to flame, these melt and then decompose. Burning a synthetic fibre produces a lot of heat but may or may not form smoke (Smoke formation depends on percentage of carbon in the polymer. If carbon percentage is high, then all of carbon is not able to get enough oxygen to form carbon dioxide, and hence particles of unburnt carbon and related substances are formed which become smoke).

- प्राणिजन्य तंतू (लोकर, रेशीम) हे प्रथिनांपासून (केराटीन) बनलेले असल्याने ते जळताना प्रथिनयुक्त मांसल पदार्थ जळताना जसा वास येतो, त्यासारखा वास येतो.

Animal-based fibres (wool, silk) are predominantly made of proteins (such as keratins) which burn with a smell, similar to those obtained from burning of other proteins such as meat.



कृती 3: अपरिचित धागा

Task 3: Unknown fibre

1. एखाद्या अपरिचित धाग्याचा 4–5 सेंमी. लांबीचा तुकडा घ्या. नुसत्या डोळ्यांनी त्याचे निरीक्षण करा आणि तो नैसर्गिक आहे की कृत्रिम आहे, याचा अंदाज करा.

Take a thread of unknown material. By observing this thread with the naked eye, guess if it is a natural or a synthetic fibre.

क्रमांक Sr. No.	निरीक्षणे Observations	नैसर्गिक/कृत्रिम Natural/Synthetic

तक्ता 5

Table 5

2. कृती 1 मध्ये सांगितल्याप्रमाणे धाग्याची ज्वलन चाचणी करा आणि तो नैसर्गिक की कृत्रिम, हे ओळखा [सावधान/खबरदारी : पेटलेल्या ज्योतीपासून किंवा जळणाऱ्या तंतुंपासून शक्य तेवढे दूर रहा कारण काही तंतू खूप त्वरेने जळतात. गरज पडल्यास पेटलेले तंतू पाण्यात बुडवा. पेटलेले तंतू इतरत्र फेकू नका.]

Conduct the burning test for the thread as done in Task 1, identify if it is natural or synthetic [Remember the precautions of keeping your head/body parts away from flame as some fibres burn very vigorously. Extinguish flames of any burning fibres in water; do not throw them anywhere else.]

3. कृती 1 मध्ये केल्याप्रमाणे धाग्यापासून तंतू वेगळा करा आणि सूक्ष्मदर्शीखाली निरीक्षण करा.

Separate the fibres out of the thread, as done in Task 1, and observe the fibres under a microscope.

आकृती Sketch	एका तंतूचे वर्णन करा Describe a single fibre	तंतुंच्या गुच्छातील भिन्नता Variation in a bunch of fibres

तक्ता 6

Table 6

सूचना : तुमच्याकडे असलेल्या धाग्यात एकापेक्षा जास्त तंतू नाहीत ना, हे तपासा. असल्यास, तुम्हाला दोन्ही प्रकारच्या तंतुंचे गुणधर्म पाहायला मिळतील, जसे तंतू जाळल्यानंतर राख आणि मणी, दोन्ही, तुम्हाला मिळू शकतात.

Note: Do check if the thread you have is mixed (i.e., if it consists of more than one kind of fibres) and hence may give properties of both kinds of fibres, such as giving both ash and bead on burning.

वरील चाचण्यांवरून धागा ओळखण्याचा प्रयत्न करा : निरीक्षण केलेला धागा _____ आहे कारण _____

Based on the above tests, try to identify the fibre: The observed fibre is _____ because _____

4. येथे धाग्याचा नमुना चिकटवा किंवा स्टेपल करा.
Paste/staple a sample of the thread here.



कृती 4: धागे आणि समाज

Task 4: Fibres and Society

एक ग्राहक म्हणून आपल्याला धाग्यांचे स्वरूप माहीत असणे, गरजेचे आहे. परंतु आपण जे धागे वापरतो त्यांवर लाखो लोकांची उपजिविका चालते, याचा विचार आपण क्वचितच केलेला असतो.

As a customer, the nature of fibres is important to us. But have you thought about how the livelihoods of millions of people depend on the fibres that we choose to use?

प्रश्न 1: आपण पाहिलेल्या तंतुच्या निर्मितीपासून ते धाग्यांपासून बनवलेल्या वस्तू (कापड, धागे किंवा तयार कपडे) बाजारात आणून आपण त्यांची खरेदी करेपर्यंत यांत कोणकोणते लोक जोडलेले असतात, याची यादी करा.

Q 1. For each of the fibres that you identified, list the people who are involved from the production stage of this fibre to the sale of final product (fabric, threads or garments) when you buy them?

प्रश्न 2: तुमच्या जवळपासच्या भागात एखाद्या तंतुची निर्मिती होते का? असल्यास, त्यांपासून कोणकोणत्या वस्तू (कापड, दोर किंवा इतर काही वस्तू) बनवतात, यासंबंधी तुम्हाला काही सांगता येईल का? तुम्हाला माहित असल्यास, तंतुंपासून धागे तयार करण्याच्या प्रक्रियेबाबत थोडक्यात माहिती सांगा.

Q 2. Do you know of any fibres that are produced in your locality and are used for making textiles, ropes, or any other materials? If yes, briefly describe the process used to prepare the threads from the fibres.

प्रश्न 3: मेणबत्ती, तेलाचे दिवे यांसाठी लागणाऱ्या वाती कृत्रिम धाग्यांपासून बनवता येतील का?

Q 3. Based on what you have learned above, can you say if the wicks for candles and oil lamps can be made using synthetic fibres? Why?

प्रश्न 4: 'वाती बनवणे' हे कापूस विक्रीचे एक महत्त्वाचे कारण आहे. कापसापासून बनणाऱ्या सुताच्या वार्तींवर कोणकोणते व्यवसाय अवलंबून असतात, ते सांगता येईल का?

Q 4. Use in wick-making continues to be an important reason for the sale of cotton. Name other occupations, other than clothing, that depend on the use of cotton
